

NANTES FOOD FORUM © J.JULLIEN/LVAN



LA NUIT DU VAN 2016 © CLACK CHARLYNE LABARRE/LVAN

QUOI DE NEUF

2018 EST MARQUÉ PAR DIFFÉRENTS TEMPS FORTS : LE VOYAGE À NANTES, LE NANTES FOOD FORUM SANS OUBLIER LES GRANDES EXPOSITIONS

TEMPS FORTS 2018

NANTES FOOD FORUM (NFF)
MANGER DEMAIN
DU 3 AU 7 OCTOBRE

Rencontres internationales autour de l'alimentation : 5 jours de débats, conférences, et d'événements grand public mêlant ateliers, dégustations et rendez-vous conviviaux... Le grand marché des Pays de la Loire conclura cette seconde édition du NFF avec une sélection des meilleurs producteurs et artisans de bouche issus de la région. L'édition 2017 en chiffres : 640 repas concoctés par de grands chefs. 20 conférences, projections ont regroupé 3 600 personnes. Le Grand Marché a accueilli 20 000 visiteurs.

WWW.LEVOYAGEANANTES.FR

LE VOYAGE À NANTES - L'ÉVÉNEMENT

WWW.LEVOYAGEANANTES.FR

• L'ÉVÉNEMENT VOYAGE À NANTES (VAN)

DU 30 JUIN AU 26 AOÛT

Chaque été, le Voyage à Nantes, anime le parcours urbain sensible et poétique du même nom. Artistes et créateurs, jardiniers et cuisiniers, DJ et graffeurs, sont invités à s'exprimer dans l'espace public. Avec 50 étapes surprenantes qui relient l'ensemble du dispositif culturel, la ville est encore plus « à l'ouest » que de coutume. À voir : des installations éphémères ou pérennes, des œuvres d'art, des expositions. À vivre : des lieux de convivialité, des rencontres inattendues. À déguster : des produits locaux cultivés dans les potagers du centre-ville.

• LA NUIT DU VAN

30 JUIN À PARTIR DE 19H

C'est une manière de fêter de 19h à minuit l'ouverture de l'édition 2018 du Voyage. Partout en ville, sur les lieux du parcours, des propositions tous azimuts ! Au programme de «the» nuit festive de l'année : une programmation musicale, des performances, les musées en nocturne et en entrée libre.

• LA CANTINE DU VOYAGE

DU 26 AVRIL À OCTOBRE

Lieu de convivialité et de gourmandise concocté pour l'édition 2013 du Voyage à Nantes, La Cantine est dorénavant au menu de chaque millésime. Abrisée sous une architecture démontable conçue à partir de serres agricoles, elle s'installe du printemps au début de l'automne en bord de Loire, sur les quais de l'Île de Nantes. Elle est un bar et un lieu de restauration (300 couverts) où l'on vient déguster des produits locaux : poulet fermier pommes de terre... Cet espace éphémère de 2 000 m² offre par ailleurs des activités ludiques : terrains de pétanque, babyfoot... Depuis 2016 : la cantine abrite un potager ! (oui, Nantes est bien le berceau du Surréalisme !). La mise en scène graphique et colorée a été confiée au collectif nantais «Appelle-moi papa»

• LE POTAGER DE LA CANTINE

DU 26 AVRIL À OCTOBRE

Depuis 2016 le site de la Cantine intègre un potager dont le «concepteur-jardinier» est le talentueux Olivier Durand. Il s'agit de produire des légumes de qualité à déguster sur place et de valoriser l'histoire du maraîchage nantais, en lui donnant une touche contemporaine. Non accessible au public, ce jardin urbain est toutefois conçu pour être également un spectacle horticole. Son habillage scénographique est orchestré par le collectif «Appelle-moi papa».

LE PARCOURS DU VOYAGE À NANTES S'ENRICHIT

7 NOUVELLES INSTALLATIONS DANS L'ESPACE PUBLIC

À l'issue de chaque édition estivale, certaines œuvres s'installent définitivement le long de la ligne verte. En 2017, le parcours existant a été ainsi complété par 7 installations. 4 sont pérennes (soit un total de 21 depuis 2012) et 3 autres s'ajoutent à la liste des récurrences estivales (Skate Ô Drome...). Les nouveautés 2018 seront dévoilées le 30 juin.

QUOI DE NEUF À NANTES ?



P.-A. RÉMY, COURS À TRAVERS - VOYAGE À NANTES 2017 © PHILIPPE PIRON/LVAN



TACT ARCHITECTES, T. ROBERT, PAYSAGE GLISSÉ © PHILIPPE PIRON/LVAN

• DÉPODÉPO

JARDIN DES PLANTES – CLAUDE PONTI

Dans la continuité de ses précédentes créations dispersées dans le *Jardin des plantes*, Claude Ponti, auteur et illustrateur d'albums jeunesse, imagine un espace de jeux pour enfants. *Dépodépo* est conçu comme le fond de jardin d'un géant où serait stocké le « bric à brac » du jardinier. Les enfants se trouvent confrontés à des objets à une échelle inhabituelle. Les pots deviennent des cabanes, des belvédères où se trouvent les entrées d'un réseau de galeries souterraines.

• MES TRIPES SONT DES POISSONS D'ARGENT

PISCINE LÉO LAGRANGE – JULIEN SALAUD

Mes tripes sont des poissons d'argent se déploie dans les hauteurs et en suspension au-dessus du grand bassin de la piscine Léo-Lagrange. Les visiteurs découvrent l'oeuvre depuis les gradins, alors que les nageurs la contemplent au-dessus de leur tête. Un personnage debout, de taille humaine, d'un blanc immaculé trône à proximité du plongoir. De son ventre s'échappent plusieurs centaines de poissons argentés en lévitation au-dessus de l'eau. L'ensemble figure une nouvelle forme de poisson géant. Présentée durant l'été 2016, avant les 12 mois de fermeture de la piscine, l'oeuvre revient définitivement.

• COURS À TRAVERS

JARDIN DE L'HÔTEL DE VILLE - PIERRE-ALEXANDRE RÉMY

Cinq céramiques en grès émaillées de bleu de Sèvres dialoguent avec des lignes courbes de métal cherchant à s'affranchir de la gravité. Sur 15 mètres de long, la sculpture s'insère dans les cloisons végétales constituées de plusieurs allées d'arbres. *Cours à travers* s'installe de manière durable dans les jardins de l'Hôtel de ville, créant un contrepoint aux perspectives rigoureuses de ce jardin à la française dont les origines remontent à la première moitié du 18^e siècle.

• GLYCINE

RUE LA NOUE BRAS DE FER - LAURENT PERBOS

Des morceaux de tables de ping-pong s'élèvent sur des étais de chantier et forment une oeuvre sculpturale. *Glycine* crée un dialogue entre espaces privé et public, à découvrir depuis le toit de l'école d'architecture. Cette nouvelle pièce termine la démarche amorcée par l'artiste avec *Ping Pong Park* en 2016 qui compte 4 tables de ping-pong revisitées. Des sculptures à jouer en duo ou en équipe. (Raquettes et balles à disposition au restaurant « Au Bureau »).

• PAYSAGE GLISSÉ (À RETROUVER CHAQUE ÉTÉ)

DOUVES DU CHÂTEAU DES DUCS DE BRETAGNE - TACT ARCHITECTES & TANGUI ROBERT

Un ruban d'acier suspendu à 12 mètres au-dessus des douves du château, forme une arabesque le long du mur d'enceinte. Ce toboggan offre un nouveau point de vue sur la cour, les jardins de l'édifice et le quartier médiéval environnant. Un « *paysage glissé* » défile sous les yeux de l'usager le temps d'une glisse de 50 mètres.

• LA SABLIERE (À RETROUVER CHAQUE ÉTÉ)

SAINTE-LUCE-SUR-LOIRE – PROMENADE DE BELLEVUE - TALKING THINGS

Après *Mauves Balnéaire* en 2016, *La Sablière* à Sainte-Luce (été 2017), renoue avec l'esprit des guinguettes du siècle dernier. Un mobilier léger joue avec l'escarpement de la berge et permet de profiter pleinement de la vue. Une invitation à la contemplation mais aussi à la convivialité : buvette et petite restauration sur place. En 2018, ce sera au tour de Thouaré de retrouver des airs de station balnéaire du XIX^e.

• MICR'HOME (À RETROUVER CHAQUE ÉTÉ)

RUE DU PUIT D'ARGENT - MYRTILLE DROUET

Perchée à 5 mètres au-dessus du sol, *Micr'home* propose d'habiter autrement la ville. Au total 26 m² répartis sur 3 niveaux de 2 mètres de large où l'ensemble des fonctions essentielles est rassemblée : salon/cuisine, salle de bain/wc, chambres. Cette architecture microscopique est à découvrir via un écran situé à proximité en journée, et se loue pour la nuit.

LA COLLECTION DU VOYAGE À NANTES

• LES ENSEIGNES – JUIN 2018

Depuis 2014, le Voyage à Nantes propose aux commerçants de laisser des artistes réinterpréter leurs enseignes. L'édition 2018 du Voyage est l'occasion de se faire surprendre par de nouvelles enseignes artistiques inattendues. Elles complètent les trente-deux installations déjà existantes.

• LES CHAMBRES D'ARTISTES – JUIN 2018

Lors de l'édition précédente, le Voyage à Nantes a démarré une collaboration avec les établissements hôteliers pour que même les nuits soient créatives et insolites ! Après les 3 chambres d'artistes des hôtels Pommeraye, Okko et Cambronne proposées en 2017 (voir p. 9), 3 autres seront imaginées pour 2018.

QUOI DE NEUF À NANTES ?



NICOLAS RÉGNIER «SAINT-SÉBASTIEN SOIGNÉ PAR SAINTE-IRÈNE ET UNE SERVANTE»
FERENS ART GALLERY, HULL MUSEUM © BRIDGEMAN IMAGES



MÉMORIAL DE L'ABOLITION DE L'ESCLAVAGE. - NANTES © FRANCK TOMPS/LVAN

EXPOSITIONS

HAB GALERIE

CÉLESTE BOURSIER-MOUGENOT
DU 30 JUIN AU 30 SEPTEMBRE

Quelques années après avoir réalisé, sur la place du Bouffay, son immense volière où des mandarins se perchaient sur des guitares électriques, Céleste Boursier-Mougenot revient à Nantes pour une exposition personnelle à la HAB Galerie. Musicien de formation, Céleste Boursier-Mougenot explore le potentiel musical de lieux, de situations ou d'objets, souvent issus du quotidien. Il entreprend de donner une forme autonome à sa musique en réalisant des installations où le mouvement et le son offrent une expérience fascinante au spectateur.

MUSÉE D'ARTS

NICOLAS RÉGNIER, L'HOMME LIBRE
DU 1^{ER} DÉCEMBRE 2017 AU 11 MARS 2018

Le Musée propose aux visiteurs la première rétrospective mondiale dédiée au peintre caravagesque. Nicolas Régnier (v. 1588-1667). Artiste cosmopolite et audacieux, il vit d'abord à Rome où il peint avec humour la vie de bohème des tavernes et du peuple. À Venise Nicolas Régnier devient ensuite un peintre de renom, grand collectionneur et marchand d'art. À travers une quarantaine de peintures issues de collections internationales, le musée expose à la fois le travail de cet artiste talentueux et la vie de l'homme... libre.

LUC-OLIVIER MERSON (1846-1920)
DE MI-MARS À MI-JUIN 2018

Peintre et décorateur, Luc-Olivier Merson est un artiste important dont le Musée d'arts conserve un riche ensemble de dessins, estampes et peintures. Son univers onirique, foisonnant et parfois angoissant, en font un maître du Symbolisme.

THIERRY KUNTZEL (1948-2007), THE WAVES
À PARTIR DE MI-MAI 2018

Thierry Kuntzel est l'une des figures majeures de l'art vidéo. Installation interactive, The Waves propose un déferlement de vagues accompagnées du bruit de la mer. À mesure que le public s'approche de l'écran, l'image ralentit, le son diminue, et inversement quand le public s'éloigne. Le visiteur expérimente sa position et son point de vue par rapport à cette image, traitée comme matière plastique et mouvante.

WWW.MUSEEDARTSDENANTES.FR

CHÂTEAU DES DUCS DE BRETAGNE

ROCK ! UNE HISTOIRE NANTAISE
DU 24 FÉVRIER 2018 AU 10 NOVEMBRE 2019

La scène rock nantaise est aujourd'hui reconnue comme l'une des plus riches de France : Téquila, Elmer Food Beat, Dominique A, Dolly, Christine and the Queens, Philippe Katerine, C2C... Depuis cinq décennies, une histoire politique et sociale qui s'est écrite dans les locaux de répétitions, les studios, les bars et les salles, sur les radios locales ou chez les disquaires, par des activistes et artistes de l'ombre. Une exposition unique pour comprendre comment la ville est passée du statut de « Belle endormie » à celui de « Nantes l'effervescente » ...

NOUS LES APPELONS VIKINGS

DU 16 JUIN AU 18 NOVEMBRE 2018

En partenariat avec le musée des antiquités nationales de Stockholm (Historiska Museet)

De 793 à 1066 après J.-C., les Vikings, tout à la fois commerçants, pillards, navigateurs et explorateurs, ont joué un rôle capital dans une grande partie de l'Europe.

L'exposition offre un regard actuel, basé sur les découvertes scientifiques les plus récentes et la mise à jour d'objets originaux exceptionnels

AUTRES ÉVÉNEMENTS

LES MACHINES DE L'ÎLE 2018

UN ÉLÉPHANT ÉCOLO,
UNE NOUVELLE SCÉNOGRAPHIE DANS LA GALERIE

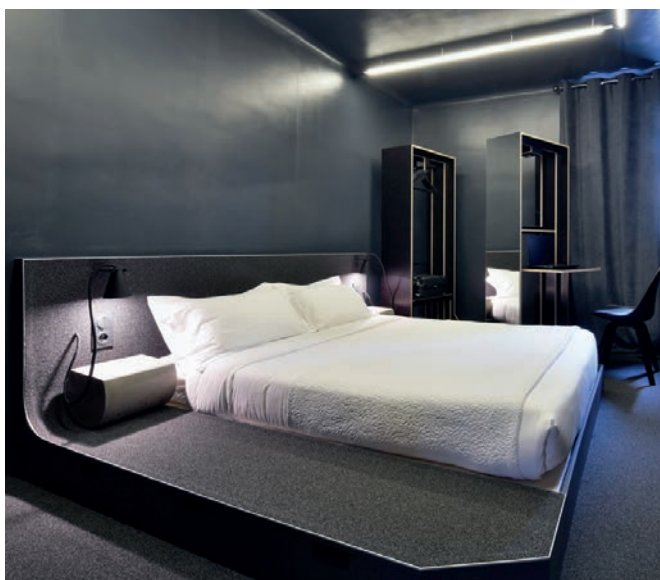
Le 10 février, à l'occasion de la réouverture annuelle des Machines de l'île, la Galerie enrichit son bestiaire mécanique. 4 oies sauvages, un colibri de deux mètres d'envergures, une branche végétalisée se déploieront parmi les anciens occupants (la Grande Araignée, la Fourmi géante...). Le Grand Éléphant devient le premier pachyderme mécanique éco-responsable ! Il se refait une beauté après avoir parcouru près de 20 000 kilomètres et effectué pas moins de 23 000 voyages en 10 ans. Il sera dorénavant équipé d'un moteur hybride permettant une réduction très importante des rejets et des déplacements plus silencieux.

WWW.LESMACHINES-NANTES.FR

LE MÉMORIAL DE L'ABOLITION DE L'ESCLAVAGE CÉLÈBRE LES 150 ANS DE L'ABOLITION

Un temps fort que la Ville de Nantes commémorera. Programmation à venir.

QUOI DE NEUF À NANTES ?



SIMON THIOU, «CELLULE VITALE»HÔTEL CAMBRONNE © J.-D. BILLAUD / LVAN



CAFÉ DU MUSÉE © C. CLOS

HÔTELS

TROIS CHAMBRES D'ARTISTES CRÉÉES DANS TROIS HÔTELS PAR TROIS ARTISTES NANTAIS

En partenariat avec le Voyage à Nantes, trois artistes nantais, lauréats du prix des arts visuels de la Ville de Nantes, ont eu la volonté de perturber le standard de la chambre d'hôtel et les habitudes de l'utilisateur qui devient acteur. Une collection qui sera complétée en 2018.

HÔTEL OKKO

208 923 HEURES – JULIEN NÉDÉLEC

208 923 heures passées à dormir dans une vie... Julien Nédélec a choisi de traiter la question du sommeil en interprétant des références scientifiques. Dans l'univers fonctionnel et design de l'hôtel Okko, son intervention se fait subtilement, par principe d'infiltration. Le cycle du repos nocturne ondule sur la tête de lit. Sur le miroir, deux formes bleues matérialisent le Locus Coeruleus, zone bleue du cerveau dédiée aux rêves. Les teintes de gris rappellent que 12 % de la population ne révent pas en couleurs. Trois rideaux superposables, jaune, magenta et cyan invitent à mélanger les couleurs, comme sur un vitrail. Un étonnant livret de pliage est une invitation à fuir la conformité : faire soi-même son lit mais le faire autrement...

HÔTEL CAMBRONNE

CELLULE VITALE – SIMON THIOU

Programmée pour être entièrement rénovée, la chambre s'offre à Simon Thiou comme un tableau vierge. Cette liberté créative, l'artiste la propose à son tour aux clients de l'hôtel Cambronne en y installant quatre « modules meubles » mobiles. La chambre devient un plan libre, à agencer à sa guise. Il s'inspire ici du designer italien Ettore Sottsass qui dans les années 1970 imaginait une nouvelle manière d'habiter. Simon Thiou envisage une à deux fonctions pour chacun de ces containers sur roulettes (bureau, porte bagages...). Cette référence à un mode de vie utopique est complétée par l'envie de créer une pièce dominée par le noir, couleur propice à la réflexion. La pensée, le souffle même de l'homme, un acte vital !

HÔTEL POMMERAYE

CHAMBRE 309 / C'EST IMPOSSIBLE À DESSINER, C'EST ROND – MICHA DERRIDER

Micha Deridder développe un travail entre la mode et l'art avec humour et subtilité. Elle propose à l'Hôtel Pommeraye d'inscrire dans la mémoire des visiteurs l'expérience d'une nuit atypique en leur offrant la possibilité d'être acteurs du lieu, et de faire leur propre choix. Un lit rond, c'est un lit qui permet de choisir le sens dans lequel

on dort. Alors une chambre ronde, est-ce une chambre où l'on fait ce qu'on veut ? Dans cette chambre, le regard ne butte sur rien et rien n'arrête la lumière. Derrière une porte coulissante, la salle de bain est bleue, comme un océan avec ses îles.

RESTAURANTS

LE CAFÉ DU MUSÉE – NOUVEAUTÉ 2017

Cette nouvelle adresse urbaine et bistronomique du chef étoilé Eric Guérin* a ouvert le 23 juin 2017. Situé au cœur du Musée d'arts, le Café du Musée, propose un menu le midi et un autre le soir plus élaboré, une pause gourmande tout au long de la journée ainsi qu'un brunch étoilé le dimanche. Deux chefs sont aux fourneaux : Marie Cottais et Paulin Morez. Basée sur des produits de saison issus de petits producteurs régionaux, l'offre est décontractée : le hot-dog se transforme en « chaud lapin » (petit pain maison, garni d'un confit d'oignon rose et d'une saucisse de lapin bio), une planche de charcuterie de Brière, une poitrine de porc blanc de l'ouest laquée au miel de Brière... Mais aussi les créations de Rodolphe, le chef pâtissier de la Mare aux Oiseaux.

10, rue Georges Clémenceau

T.+33 (0)2 51 12 93 09

*Chef de la « Mare aux oiseaux » (Saint-Joachim, Loire-Atlantique) et du « Jardin des plumes » (Giverny, Eure)

LE REFLET – NOUVEAUTÉ 2017

Ce restaurant gourmand propose une excursion culinaire et humaine. Une cuisine élaborée à partir de produits locaux, des grandes tables et une équipe hors du commun : la moitié est composée de personnes trisomiques, présentes en salle et en cuisine.

4 rue des Trois Croissants

T.+33 (0)2 40 20 33 86

QUOI DE NEUF À NANTES ?



© LULU ROUGET



LE MABILAY, RENNES © FRANCK TOMPS/LVAN

LULU ROUGET – VERSION 2 – (NOUVEAUTÉ OCTOBRE 2017)

Installé depuis avril 2012 dans l'hypercentre, Lulu Rouget a déménagé en octobre 2017 au cœur du quartier de la Création, au pied du nouvel immeuble Zéro Newton. Les deux salles offrent une capacité d'accueil accrue (50 couverts), et la cuisine, pièce centrale, est plus spacieuse. La décoration est réalisée principalement à partir de matériaux bruts et naturels. Les plafonds de béton habillés d'une charpente en acier, le mur de brique rouge sont réchauffés par le parquet en chêne vieilli, la banquette en velours, les fauteuils enveloppants et la lumière douce des multiples lampes vintage. Au centre du restaurant trône une cave à vin, réalisée en métal, bois et verre, dont la forme penchée rappelle les immeubles XVIII^e de l'Île Feydeau. Dans cette version 2, Ludovic Poulzègue continue d'enchaîner les coups de génie, avec une cuisine d'auteur décomplexée, pleine de verve et de technicité, propres à foudroyer les papilles les plus récalcitrantes.

4 place Albert Camus
T. +33 (0)2 40 47 47 98

ROZA – NOUVEAUTÉ

Jeune chef intrépide, Jean-François Pantaléon a ouvert le Roza en novembre 2017. Fort de belles expériences dans de grandes maisons (La Mare aux Oiseaux, La Duchesse Anne, La Grande Cascade, Le Meurice, Apicius) et de sa propre affaire (Coretta, Paris XVII^e), il propose une cuisine technique, intuitive et sensible. Ce nouvel établissement à la décoration raffinée (signée Brune de la Guerrande) est situé face au square arboré du Muséum d'histoire Naturelle

3 place de la Monnaie
T. 33 (0) 2 40 54 01 87

GRANDS PROJETS

INÉDIT EN 2018 : NANTES, RENNES, ST-MALO JUSQU'AU MONT ST-MICHEL, TRAVERSÉE MODERNE D'UN VIEUX PAYS

Lancement du nouveau parcours en 2018 : 8 jours, 7 nuits, d'avril à octobre, pour découvrir ou redécouvrir la culture du territoire breton. Des étapes caractérisées par la même exigence de singularité et d'inédit que celles du Voyage à Nantes. Il s'agit de montrer le patrimoine tout en le réveillant avec des interventions de créateurs, designers, graphistes... Cet itinéraire est une invitation à un regard contemporain, sur les paysages, les patrimoines culturels et naturels de ces territoires.

LA FUTURE GARE DE NANTES SIGNÉE PAR RICCIOTTI

La gare de Nantes et les espaces publics alentour vont être profondément transformés. C'est Rudy Ricciotti, architecte renommé qui en sera le concepteur. Il est notamment l'auteur du MuCEM à Marseille, du musée de la mode à Milan, de la passerelle de la Paix à Séoul... L'ouverture de la nouvelle gare est prévue fin 2019.